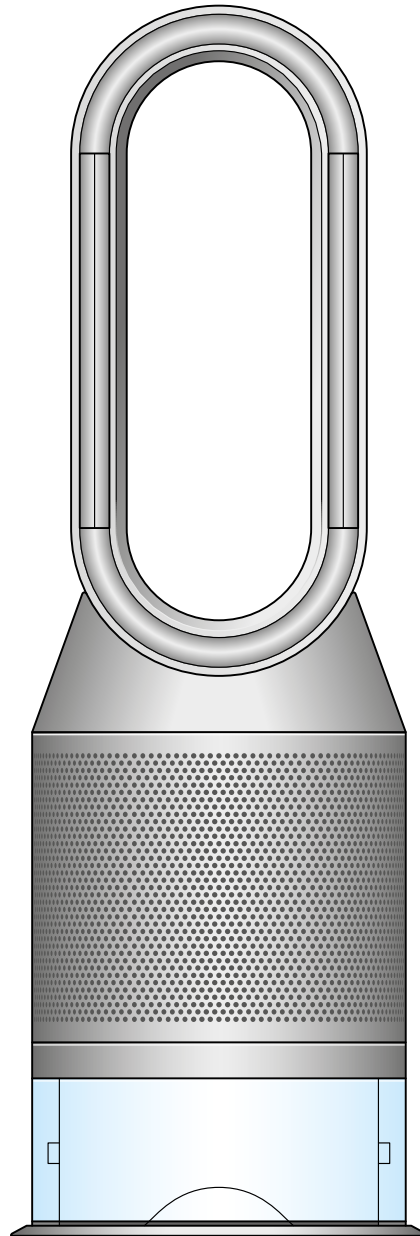


dyson purifier humidify+cool

SV12 JN.00000 PN.000000-00-00
00.00.00 VERSION NO.01

Bedienungsanleitung



Erste Schritte

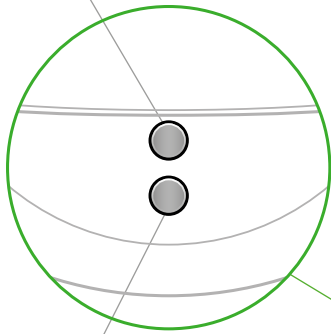
- Zusammenbau Ihres Geräts
- Verbindung zur Dyson Link App herstellen
- Befüllen des Wassertanks
- Ein-/Ausschalten und kontinuierliche Überwachung
- Informationsmenü
- Auto-Reinigungsmodus

Auto-Befeuchtungsmodus

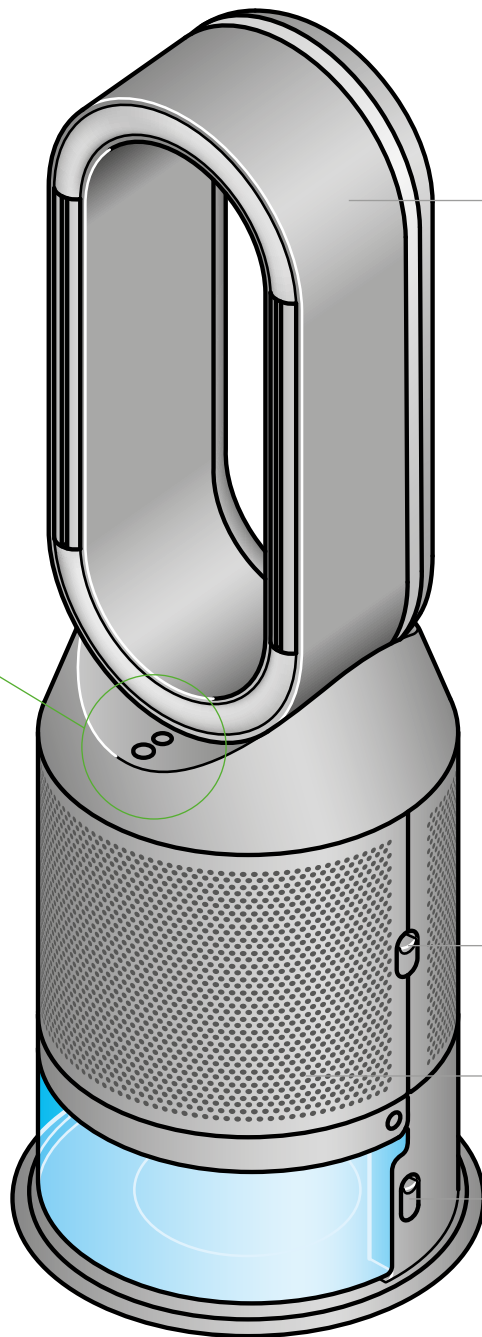
- Drehbewegung
- Luftstromgeschwindigkeit und -richtung
- Sleep-Timer
- Nachtmodus
- Tiefenreinigung Ihres Geräts
- HEPA- und Aktivkohlefilter wechseln
- Wartung Ihres Geräts
- Warnhinweise

Erste Schritte

Tiefenreinigungszyklus-Taste



Standby-Taste



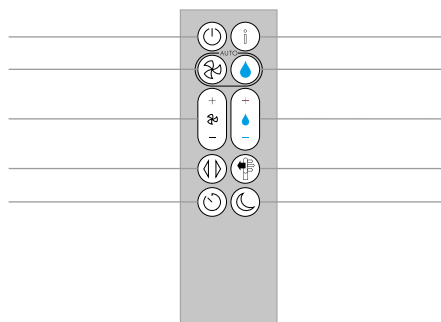
Luftring

Entriegelungstasten für die Außenabdeckung

Außenabdeckung

Wassertank-Entriegelungstaste

Standby
Auto-Reinigungsmodus
Luftstromgeschwindigkeit
Drehbewegung
Sleep-Timer



Informationsmenü
Auto-Befeuchtungsmodus
Feuchtigkeitsregulierung
Luftstromrichtung
Nachtmodus

Zusammenbau Ihres Geräts

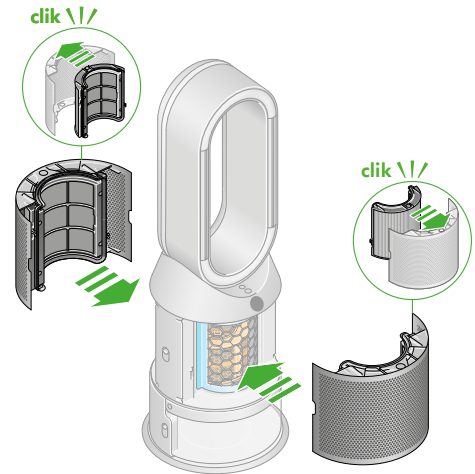
Heben Sie das Gerät mit beiden Händen aus der Verpackung und achten Sie darauf, dass Sie es nur am Geräteboden halten.

Halten Sie das Gerät nicht am Luftring fest.

Bauen Sie das Gerät mit den mitgelieferten Filtern zusammen.

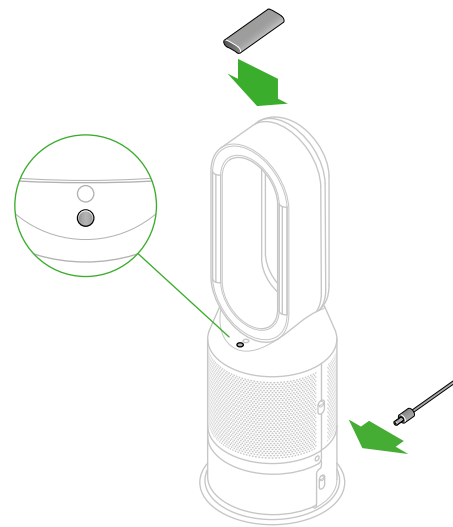
Ihr Gerät wird mit einem permanenten katalytischen Filter sowie mit einem HEPA- und Aktivkohlefilter geliefert.

Drücken Sie den HEPA- und Aktivkohlefilter in die äußeren Abdeckungen und halten Sie sie vor den Sockel. Drücken Sie die beiden äußeren Abdeckungen fest in das Gerät, bis sie einrasten.



Legen Sie die Fernbedienung mit nach unten zeigenden Tasten auf das Gerät.

Versorgen Sie das Gerät mit Strom und schalten Sie es ein.



Verbindung zur Dyson Link App herstellen

Mit der Dyson Link App haben Sie die volle Kontrolle: Erhalten Sie Zugriff auf Schritt-für-Schritt-Anleitungen zur Einrichtung, legen Sie fest, wie und wann Ihr Luftreiniger die Luft reinigen soll, überwachen Sie die Luftqualität mithilfe von grafischen Darstellungen und halten Sie das Gerät auf dem neuesten Stand mit den aktuellsten Software-Updates.

Laden Sie die Dyson Link App aus dem App Store oder von Google Play herunter. Öffnen Sie die App und folgen Sie den Bildschirmanweisungen, um ein neues Konto zu erstellen.

Apple und das Apple-Logo sind Marken von Apple Inc. und in den USA und anderen Ländern registriert. App Store ist eine Servicemarke von Apple Inc. und in den USA und anderen Ländern registriert. Google Play und das Logo von Google Play sind Marken der Google Inc.



Befüllen des Wassertanks

Stellen Sie vor dem Entnehmen des Wassertanks sicher, dass kein Befeuchtungsmodus aktiviert ist und dass der Tank leer ist.

Halten Sie den Deckel trocken

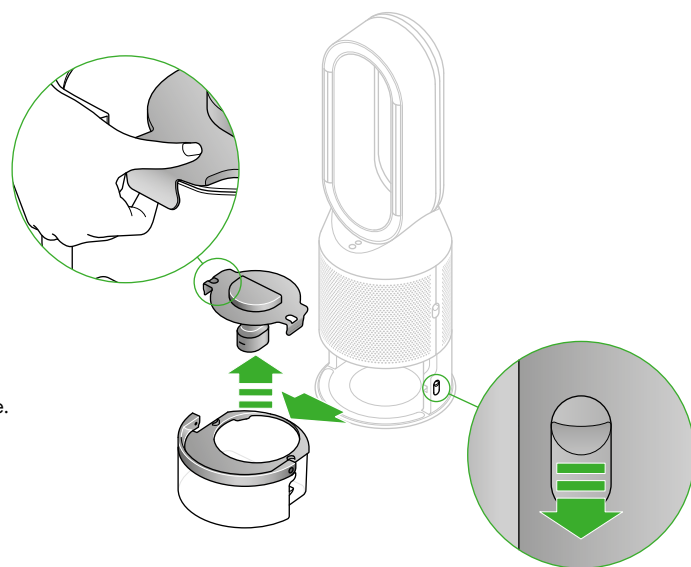
Halten Sie die Kappe des Wassertanks trocken, wenn Sie einen Tiefenreinigungszyklus durchführen oder den Tank füllen. Die Kappe enthält Stromanschlüsse und sollte nicht gewaschen werden. Sollte der Deckel nass werden, reinigen Sie ihn gründlich mit einem trockenen Tuch. Achten Sie darauf, dass die Kappe und die Anschlüsse vor dem erneuten Einsetzen vollständig trocken sind.

Wassertank entnehmen

Drücken Sie die Entriegelungstasten an den Seiten des Geräts herunter.

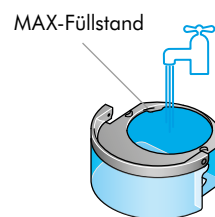
Schieben Sie den Wassertank aus dem Gerät heraus.

Tragen Sie den Wassertank am Griff zum Wasserhahn und entfernen Sie die Kappe.



Wassertank befüllen

Befüllen Sie den Wassertank bis zur MAX-Markierung mit kaltem Leitungswasser.

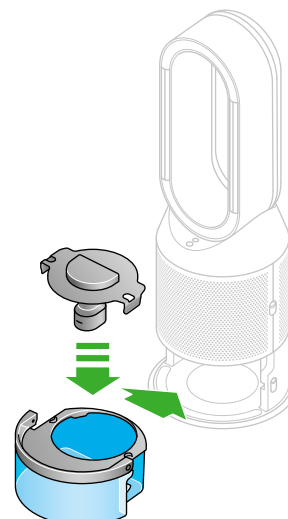


Wassertank wieder einsetzen

Setzen Sie den Deckel wieder auf und stellen Sie dabei sicher, dass die Clips einrasten.

Achten Sie darauf, dass der Deckel vollständig getrocknet ist. Sollte der Deckel nass werden, reinigen Sie ihn gründlich mit einem trockenen Tuch.

Schieben Sie den Wassertank zurück in das Gerät, bis er fest einrastet.



Ein-/Ausschalten und kontinuierliche Überwachung

Standby ein/aus

Drücken Sie die Standby-Ein-/Aus-Taste auf Ihrem Dyson Luftreiniger oder auf Ihrer Fernbedienung, um das Gerät zu stoppen. Es überwacht dann weiterhin die Luftqualität.

Kontinuierliche Überwachung

Standardmäßig ist die kontinuierliche Überwachung ausgeschaltet. Sobald sie eingeschaltet ist, ist sie so lange aktiv, bis Sie diese wieder ausschalten.

Wenn die kontinuierliche Überwachung eingeschaltet ist, erfasst Ihr Dyson Luftreiniger Informationen zu Luftqualität, Temperatur und Feuchtigkeit. Diese werden auf dem Display und in der Dyson Link App angezeigt.

Kontinuierliche Überwachung ein-/ausschalten

Halten Sie die Taste für den Auto-Modus auf der Fernbedienung 5 Sekunden lang gedrückt, um die kontinuierliche Überwachung der Luftqualität einzuschalten. Auf dem LCD-Display wird Ihnen angezeigt, ob die kontinuierliche Überwachung der Luftqualität ein- oder ausgeschaltet ist.

WLAN-Verbindung

WLAN ist standardmäßig aktiviert. Um das WLAN ein- oder auszuschalten, halten Sie die Standby-Ein-/Aus-Taste an Ihrem Gerät 5 Sekunden lang gedrückt.

Informationsmenü

Drücken Sie auf diese Taste, um durch die verschiedenen Parameter zu scrollen, die Ihr Dyson Luftreiniger mit Befeuchtungsfunktion überwacht.

Es werden Informationen zu Luftqualität, Temperatur, Feuchtigkeit, Filtern und dem Verdunster angezeigt.

Wenn ein bestimmter Schadstoff zu einer Verschlechterung der Luftqualität führt, wird auf dem Display ein Symbol für diesen Schadstoff angezeigt.



Raumluftqualität – 12 Sekunden

Überwachen Sie die derzeitige Luftqualität anhand eines Diagramms, das die Daten aus den vergangenen 12 Sekunden abbildet.



Feinstaub – PM10

Größere mikroskopische Partikel mit einer Größe von bis zu 10 Mikron, die sich in der Luft befinden, die wir atmen. Dazu zählen Staub, Schimmelpilze und Pollen.



Stickstoffdioxid und andere sonstige oxidierende Gase

Diese potenziell schädlichen Gase werden durch Verbrennungsvorgänge in die Luft abgegeben, z. B. beim Kochen und mit den Fahrzeugabgasen.



Luftfeuchtigkeit im Raum

Die Wasserdampfmenge in der Luft in Prozent.

73%

Feinstaub (particulate matter) – PM2.5

Mikroskopische Partikel mit einer Größe von bis zu 2,5 Mikron, die sich in der Luft befinden, die wir atmen. Dazu gehören Rauch, Bakterien und Allergene.



Flüchtige organische Verbindungen (VOCs)

Bei VOCs handelt es sich um Gerüche, die potenziell schädlich sind. Sie befinden sich in Reinigungsprodukten, Farben und Möbelstücken.



Raumtemperatur

Überwachen Sie die Raumlufttemperatur, um für eine angenehme Umgebung zu sorgen.

15°C

Raumluftqualität – 24 Stunden

Überwachen Sie die derzeitige Luftqualität anhand eines Diagramms, das die Daten aus den vergangenen 24 Stunden abbildet.



Filter

Die verbleibende Filterlebensdauer wird auf dem LCD-Display angezeigt. Sobald die Filter ausgetauscht werden müssen, werden Sie informiert.



Verdunster

In der Statusanzeige erkennen Sie, wie viel Kalk sich im Verdunster angesammelt hat und wann ein Tiefreinigungszyklus erforderlich ist.



WLAN

Der aktuelle Status der Verbindung zum Wi-Fi-Netzwerk.



Auto-Reinigungsmodus

Wenn Sie für Ihren Dyson Luftreiniger mit Befeuchtungsfunktion den Auto-Modus festlegen, passen die integrierten Sensoren die Geräteeinstellungen intelligent an die Luftqualität an.

Luftqualität: Das Gerät pausiert, sobald die Soll-Luftqualität erreicht wurde, und schaltet sich wieder ein, sobald sich die Luftqualität verschlechtert.

Luftstromgeschwindigkeit: Die Luftstromgeschwindigkeit erhöht sich, bis die Soll-Luftqualität und -Temperatur erreicht sind.

Nachtmodus: Ihr Gerät läuft nur mit den Luftstromgeschwindigkeiten 1–4.



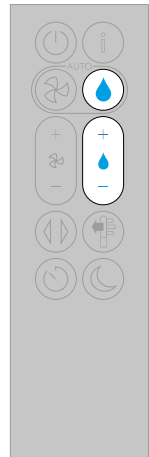
Auto-Befeuchtungsmodus

Wenn Sie für Ihren Dyson Luftreiniger mit Befeuchtungsfunktion den Auto-Befeuchtungsmodus festlegen, passen die integrierten Sensoren die Geräteeinstellungen intelligent an die Temperatur und die Feuchtigkeit im Raum an.

Raumluftfeuchtigkeit: Das Gerät schaltet sich ab, wenn die Soll-Raumluftfeuchtigkeit erreicht ist, und schaltet sich wieder ein, sobald sich die Luftqualität verschlechtert.

Luftstromgeschwindigkeit: Die Luftstromgeschwindigkeit erhöht sich, bis die Soll-Luftfeuchtigkeit erreicht wurde.

Um den Auto-Befeuchtungsmodus abzuschalten oder die Luftfeuchtigkeit manuell einzustellen, drücken Sie die Taste zur Luftfeuchtigkeitsregulierung.



Drehbewegung

Drücken Sie auf die Taste für die Drehbewegung und wählen Sie zwischen einer Drehbewegung von 0°, 45° und 90° oder dem Brise-Modus aus.

Durch Drücken der Taste für die Drehbewegung können Sie die Drehbewegung jederzeit unterbrechen.

Drücken Sie die Taste für die Drehbewegung erneut, um mit der Drehbewegung fortzufahren.

Um das Gerät wieder zu zentrieren, halten Sie die Taste für die Drehbewegung zwei Sekunden lang gedrückt.



Luftstromgeschwindigkeit und -richtung

Drücken Sie die Luftgeschwindigkeitstaste, um die Luftgeschwindigkeit zu erhöhen oder zu verringern.

Drücken Sie die Luftgeschwindigkeitstaste, um die Richtung des Luftstroms ändern.

Passen Sie die Luftstromrichtung an Ihre persönlichen Bedürfnisse an.

Wählen Sie den Ventilatormodus aus, um einen Luftstrom mit gekühlter und gereinigter Luft zu erhalten.

Wählen Sie den Verteilungsmodus aus, um einen Luftstrom mit gereinigter Luft ohne Kühlung zu erhalten.

Ihr Gerät reinigt und befeuchtet (falls ausgewählt) sowohl im Ventilator- als auch im Verteilungsmodus weiterhin die Luft.

Mit der Dyson Link App können Sie Ihre Einstellungen für die Luftstrom persönlich anpassen.

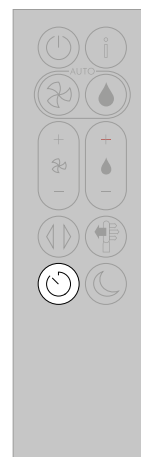


Sleep-Timer

Ihr Dyson Luftreiniger mit Befeuchtungsfunktion schaltet sich zu einer zuvor festgelegten Zeit automatisch ab.

Um die Zeit einzustellen, drücken Sie auf die Sleep-Timer-Taste und scrollen Sie durch die verschiedenen Zeitoptionen. Nach der Aktivierung drücken Sie einmal auf die Sleep-Timer-Taste, um die ausgewählte Zeit zu sehen.

Um den Sleep-Timer zu deaktivieren, drücken Sie auf die Sleep-Timer-Taste, scrollen Sie durch die Optionen und wählen Sie die Option „deaktivieren“ aus.



Nachtmodus

Im Nachtmodus überwacht Ihr Dyson Luftreiniger die Luftqualität weiterhin und reagiert, wenn sich diese ändert, jedoch nur in den leisesten Einstellungen und bei gedimmtem Display.

Wenn der Auto-Reinigungsmodus oder der Auto-Luftbefeuchtungsmodus eingestellt wurden, wird die Luftstromgeschwindigkeit im Nachtmodus auf die Stufen 1 bis 4 reduziert.

Passen Sie die Einstellungen für den Nachtmodus mit der Dyson Link App persönlich an.



Tiefenreinigung Ihres Geräts

Damit Ihr Dyson Luftreiniger optimal funktioniert, ist es wichtig, regelmäßige Tiefenreinigungen durchzuführen, um Kalkablagerungen zu entfernen.

Vor und nach längeren Zeiträumen, in denen die Befeuchtungsfunktion nicht genutzt wird, empfehlen wir, zusätzliche Tiefenreinigungszyklen durchzuführen.

In Gebieten mit hoher Wasserhärte müssen Sie den Tiefenreinigungszyklus möglicherweise häufiger durchführen. Wir empfehlen, gefiltertes Wasser zu verwenden, damit das Gerät optimal funktioniert.

Wenn ein Tiefenreinigungszyklus erforderlich ist, zeigt Ihr Gerät Ihnen dies an.

Wenn Sie die Dyson Link App verwenden, erhalten Sie eine Benachrichtigung.

Wenn Sie die Dyson Link App nicht verwenden, erkennen Sie am Aufleuchten der Tiefenreinigungs-Taste auf dem LCD-Display, dass ein Tiefenreinigungszyklus erforderlich ist.

Um den Tiefenreinigungszyklus abzubrechen, können Sie jederzeit die Tiefenreinigungszyklus-Taste fünf Sekunden lang gedrückt halten.

Halten Sie den Deckel trocken

Halten Sie die Kappe des Wassertanks trocken, wenn Sie einen Tiefenreinigungszyklus durchführen oder den Tank füllen. Die Kappe enthält Stromanschlüsse und sollte nicht gewaschen werden. Sollte der Deckel nass werden, reinigen Sie ihn gründlich mit einem trockenen Tuch. Achten Sie darauf, dass die Kappe und die Anschlüsse vor dem erneuten Einsetzen vollständig trocken sind.

Schritt 1

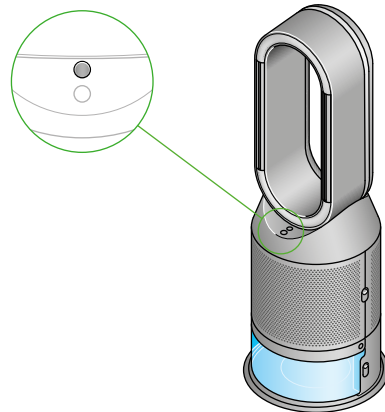
Wassertank entfernen

Drücken Sie die Tiefenreinigungszyklus-Taste vorn am Gerät. Daraufhin werden Ihnen die Anweisungen auf dem LCD-Bildschirm angezeigt.

Drücken Sie auf die Entriegelungstasten für die Außenabdeckungen, um die Außenabdeckungen abzunehmen. Die Innentür springt daraufhin auf. Legen Sie die Außenabdeckungen auf eine Seite, während der Tiefenreinigungszyklus ausgeführt wird.

Drücken Sie die Entriegelungstasten an den Seiten des Geräts herunter.

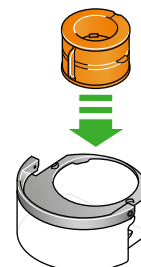
Schieben Sie den Wassertank aus dem Gerät heraus und öffnen Sie die Kappe.



Schritt 2

Verdunster entfernen

Entnehmen Sie den Verdunster von Ihrem Gerät, legen Sie ihn in den Wassertank und bringen Sie die Kappe wieder an.



Schritt 3

Entkalkungslösung zubereiten

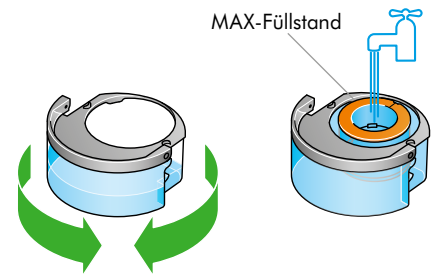
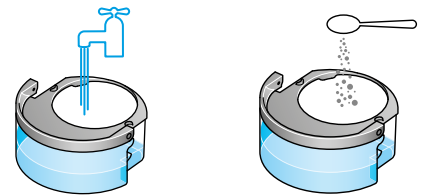
Tragen Sie den Wassertank am Griff zum Wasserhahn.

Entfernen Sie die Kappe und den Verdunster. Füllen Sie den Wassertank bis zur Hälfte der MAX-Markierung mit kaltem Leitungswasser.

Geben Sie 150 g Zitronensäure in den Wassertank.

Leicht schütteln, bis sich die Zitronensäure vollständig aufgelöst hat.

Stellen Sie den Verdunster in den Wassertank.
Befüllen Sie den Wassertank bis zur MAX-Markierung mit kaltem Leitungswasser.



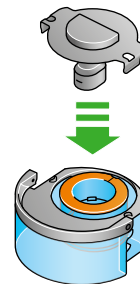
Schritt 4

Deckel wieder aufsetzen

Setzen Sie den Deckel wieder auf und stellen Sie dabei sicher, dass die Clips einrasten.

Wischen Sie überschüssiges Wasser ab, um Tröpfchenbildung zu vermeiden.

Achten Sie darauf, dass der Deckel vollständig getrocknet ist. Sollte der Deckel nass werden, reinigen Sie ihn gründlich mit einem trockenen Tuch.



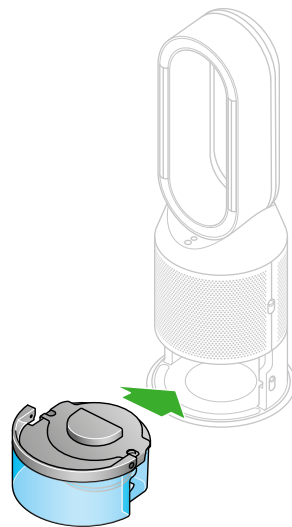
Schritt 5

Wassertank wieder einsetzen

Schieben Sie den Wassertank zurück in das Gerät, bis er fest einrastet.

Drücken Sie auf den Knopf zum Starten des Tiefenreinigungszyklus, wenn Sie auf dem LCD-Display dazu aufgefordert werden.

Der Tiefenreinigungszyklus startet und auf dem Display wird ein Timer angezeigt.

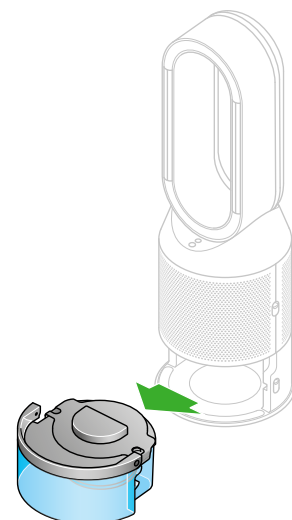


Schritt 6

Wassertank entfernen

Sobald auf dem Display angezeigt wird, dass der Tiefenreinigungszyklus beendet wurde, drücken Sie die Entriegelungstasten des Wassertanks an der Seite Ihres Geräts herunter.

Schieben Sie den Wassertank aus dem Gerät heraus. Tragen Sie den Wassertank am Griff zum Wasserhahn.



Schritt 7

Abspülen

Entfernen Sie die Kappe, nehmen Sie den Verdunster aus dem Wassertank heraus und spülen Sie ihn unter kaltem Wasser aus.

Wischen Sie überschüssiges Wasser ab, um Tröpfchenbildung zu vermeiden, und stellen Sie den Verdunster zur Seite.

Spülen Sie den Wassertank unter kaltem Wasser ab. Wischen Sie die Innenseite des Wassertanks ab, um Rückstände zu entfernen.

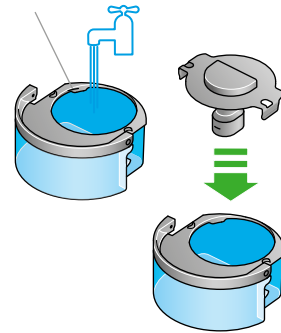


Schritt 8

Auffüllen

Füllen Sie den Wassertank wieder bis zur Max-Markierung auf, wischen Sie überschüssiges Wasser ab und setzen Sie den Deckel wieder auf. Stellen Sie dabei sicher, dass die Clips am Deckel eingerastet sind.

MAX-Füllstand



Schritt 9

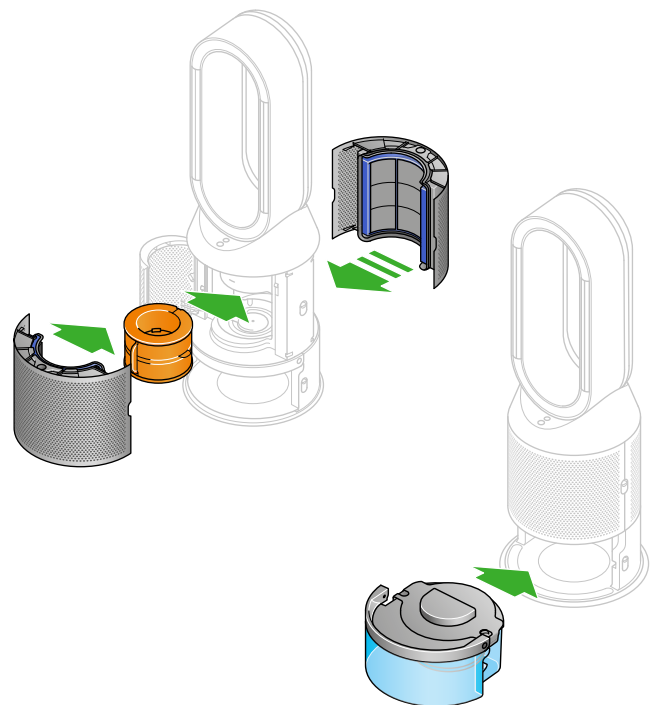
Wieder zusammensetzen

Schieben Sie den Verdunster zurück in das Gerät und stellen Sie dabei sicher, dass er sich fest in seiner Position befindet.

Schließen Sie die Innentür und setzen Sie die Außenabdeckungen wieder ein.

Achten Sie darauf, dass der Deckel vollständig getrocknet ist. Sollte der Deckel nass werden, reinigen Sie ihn gründlich mit einem trockenen Tuch.

Schieben Sie den Wassertank zurück in das Gerät und stellen Sie sicher, dass er fest einrastet.



HEPA- und Aktivkohlefilter wechseln

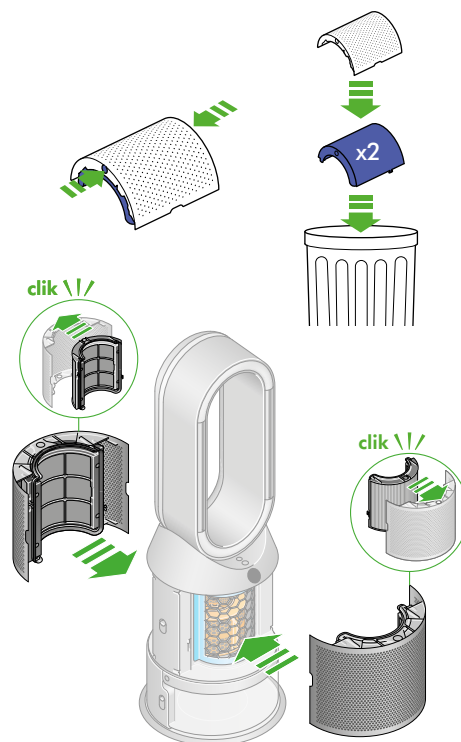
Inklusive HEPA- und Aktivkohlefilter.

Um den HEPA- und Aktivkohlefilter auszutauschen, drücken Sie die Knöpfe auf beiden Seiten des Geräts herunter, um die Außenabdeckung zu entriegeln. Drücken Sie auf die Knöpfe, um den Filter zu entnehmen.

Drücken Sie den Ersatzfilter in die äußere Abdeckung und stellen Sie sicher, dass die Knöpfe einrasten.

Setzen Sie die äußeren Abdeckungen in das Gerät ein und drücken Sie sie fest in das Gerät hinein, bis sie einrasten.

Schließen Sie das Gerät wieder an den Strom an, schalten Sie es ein und setzen Sie die Filterlebensdauer zurück.



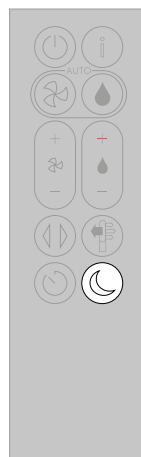
Filterlebensdauer zurücksetzen

Es ist wichtig, die Filterlebensdauer zurückzusetzen, nachdem Sie den Filter ausgetauscht haben.

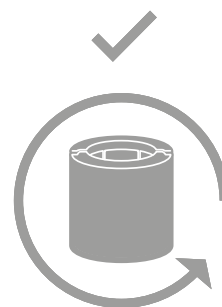
Halten Sie die Nachtmodus-Taste auf der Fernbedienung gedrückt.

Auf dem Display wird ein 5-sekündiger Countdown angezeigt. Nach Ablauf des Countdowns wird der Standardbildschirm angezeigt.

Die Filterlebensdauer wird zurückgesetzt und das Gerät ist bereit.



5, 4, 3, 2, 1...



Wartung Ihres Geräts

Um das Beste aus Ihrem Dyson Luftreiniger herauszuholen, ist es wichtig, ihn regelmäßig zu reinigen und auf Blockierungen zu überprüfen.

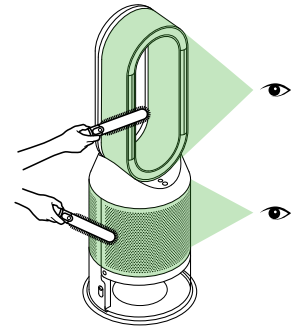
Reinigen des Geräts

Falls das Gerät staubig ist, wischen Sie es mit einem sauberen, trockenen Tuch ab.

Überprüfen Sie die Lufteinlassöffnungen am Filter und die kleine Öffnung im Luftring auf Blockierungen.

Verwenden Sie eine weiche Bürste, um Schmutz und Staub zu entfernen.

Verwenden Sie kein Reinigungs- oder Poliermittel, um Ihr Gerät zu reinigen.



Warnhinweise

Durchgängig leuchtendes Warnhinweis-Symbol

Schalten Sie das Gerät aus und trennen Sie es vom Strom.

Schließen Sie das Gerät nach 10 Sekunden wieder an den Strom an und schalten Sie es ein.

Wenn das Warnsymbol weiterhin auf dem Display angezeigt wird, kontaktieren Sie Dyson.



Zeitweise leuchtendes Warnhinweis-Symbol

Wenn dieser Warnhinweis auf dem Display erscheint und dann wieder verschwindet, können Sie das Gerät weiterhin benutzen.

Wenn andere Warnsymbole auf dem Display angezeigt werden, kontaktieren Sie Dyson, um weitere Informationen zu erhalten.